

90
nutrilite™
YEARS OF GROWTH



探索植萃

紐崔萊的故事

The Nutrilite Story



傳承植物營養 自然更有力量



你相信植物的力量嗎？

紐崔萊創辦人卡爾·仁伯一生都堅持相信

相信一顆種子，就種下了影響健康的樣子
相信這片陽光，能讓每個生命發光
相信紐崔萊的開始，是扭轉人類健康的開始
夢想，不會開始就成真
堅持下去，才有機會實現始終如一的植念

信念，讓夥伴並肩耕耘
堅持，讓理念破土發芽
時間，見證我們的成長
更多美好，隨之綻放

90年來，我們持續尋找達到極致健康的方式
紐崔萊相信幾乎所有人類需要的營養，
都可在植物裡找到
堅持有你，有你的堅持
傳承植物營養，自然更有力量




認識紐崔萊




第 1 章 歷史傳承 *LEGEND OF NUTRILITE*

紐崔萊的創始	4
紐崔萊的核心價值	8
紐崔萊的歷史	10



第 2 章 植物營養素 *PHYTONUTRIENTS*

為什麼需要植物營養素	12
植物營養素的領導者	15



第 3 章 全程追溯 *TRACEABILITY*

環環相扣的嚴格把關	18
從種子到成品的 9 大步驟	20
自然與人的完美結合	26
紐崔萊的有機農場	36
全球合作農場— NutriCert™ 認證農場	46
萃取天然菁華	48
結合尖端科技	52





“創造健康生活世界
持續傳遞紐崔萊的故事”

——Dr. Sam





爲了追溯 40 年前我最初環遊世界的路線，7 年前，我和太太法蘭西斯卡及兒子羅德再次經歷了一趟南洋航海之行。發現現今生活的世界與幾年前截然不同，或多或少要做出一些犧牲來適應新的生活模式，但在這些改變中也出現了正向的發展，人們更加關注公共衛生議題，重視預防疾病的面向，也越來越意識到健康飲食、營養和運動所帶來的益處。我們更瞭解到，現今所面臨的種種問題不能再傳給下一代，當務之急是努力尋求解決方案。

正如讀者們所知，我父親卡爾·仁伯深刻理解地球上的生物體系如何與人類相互影響，我們不應該將自然資源視爲理所當然，他看到了人類生存的困境，並意識到植物中的成分如何有助於人類的健康。當他於 1934 年創立紐崔萊時，就是希望建立一家爲人們提供最優質營養補充品的公司，他認爲每個人都應該攝取良好的營養，每個人都應該從植物性飲食中受益。他也認爲，重視

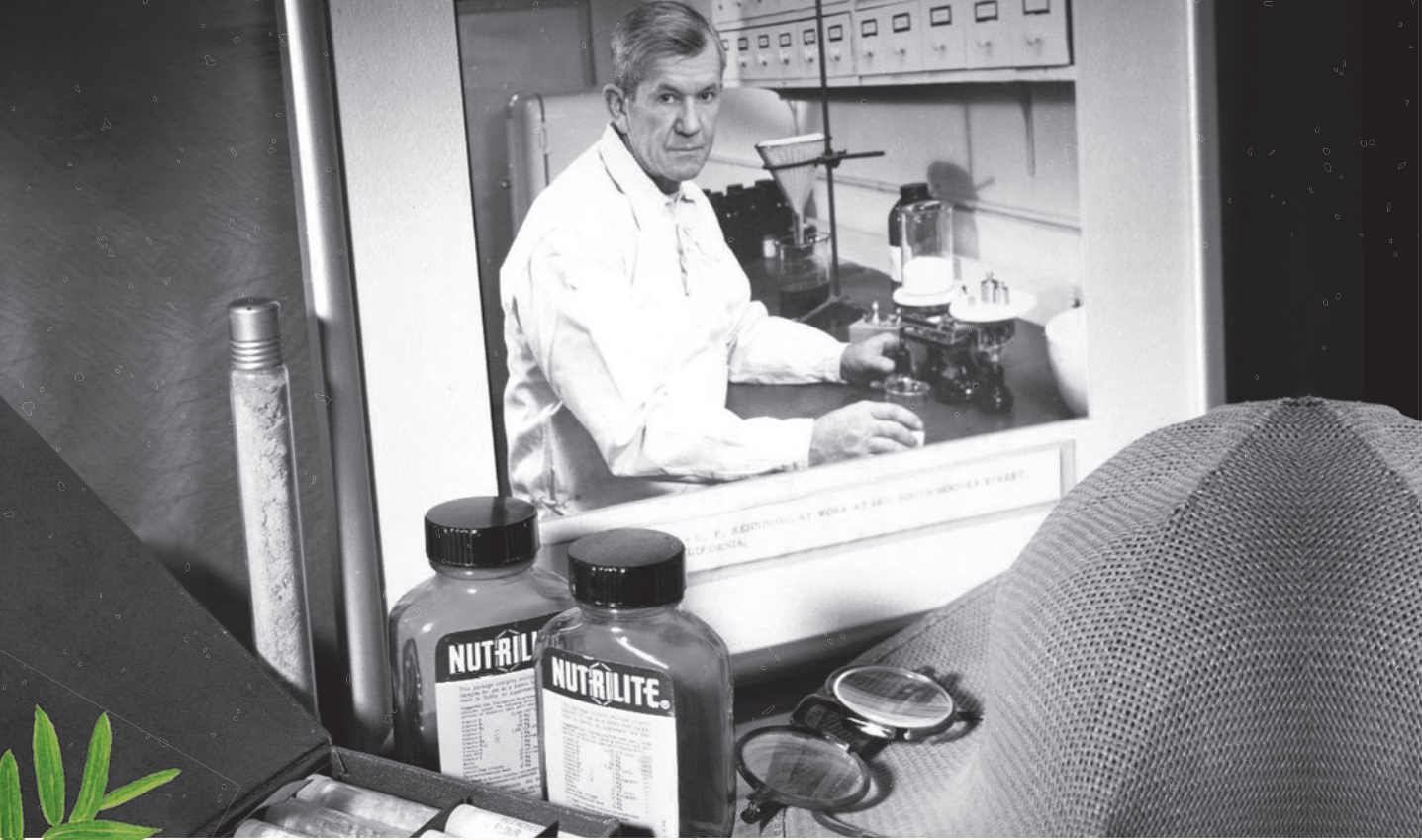
地球的永續發展對人們的自身利益和福祉有直接相關。這就是爲什麼我們需要承擔責任，責任在於我們自己，不應該只是被動地做出認同的回應而已。

例如，全球人類所面臨的許多健康問題，可以透過每天採取簡單的行動來滋養身心、保持積極、連結人群，以避免身心疾病。我們需要幫助人們看到，避免未來發生健康問題的最好方法是在當下採取行動，並從一開始就防止它們發生，這一切都始於極其簡單的預防概念。

我們個人所產生的積極影響是具有指標意義的，親自成爲產品愛用者，或進一步成爲產品代言人，將會爲未來帶來成功！這有助於創造出所有人都能健康生活的世界，同時也能不斷地繼續傳遞紐崔萊的故事。

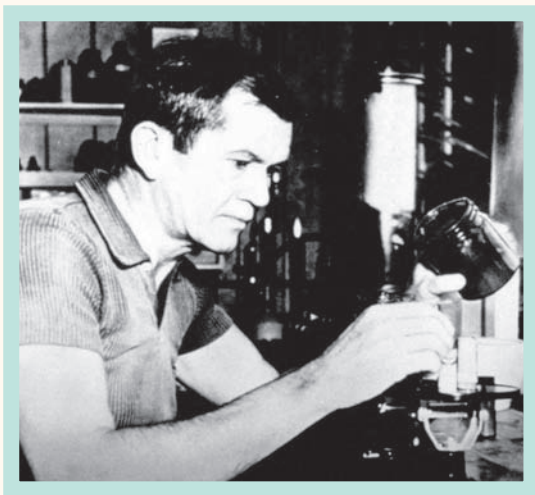
祝好！

Dr Sam
山姆博士 Dr. Sam



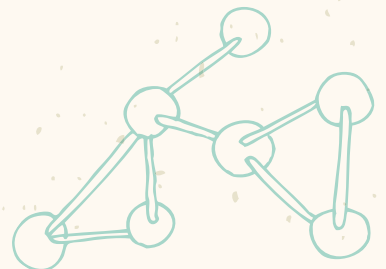
紐崔萊的創始

紐崔萊的歷史悠久，1934 年卡爾·仁伯（Carl F·Rehnborg）所創造的紐崔萊產品可能是世界上最早的多種維生素／礦物質營養保健食品，時至今日，紐崔萊產品已居營養保健食品的領導地位，它將為你的安麗事業奠定堅實的基礎。



紐崔萊燦爛的歷史始於卡爾·仁伯，他是少數能以創新的做法結合好奇心與興趣的人。安麗公司創辦人之一狄維士這麼形容卡爾·仁伯：「一個有多方面興趣及新構想的一流人才，一生致力於研究哲學、宗教、農業、化學、自然資源保護、世界和平、造林以及其他和人類及宇宙有關的領域。」

仁伯先生最熱衷營養的研究。他希望為全人類創造出最適宜的營養保健食品，而這個夢想正是推動紐崔萊產品不斷發展的最大原動力。



1

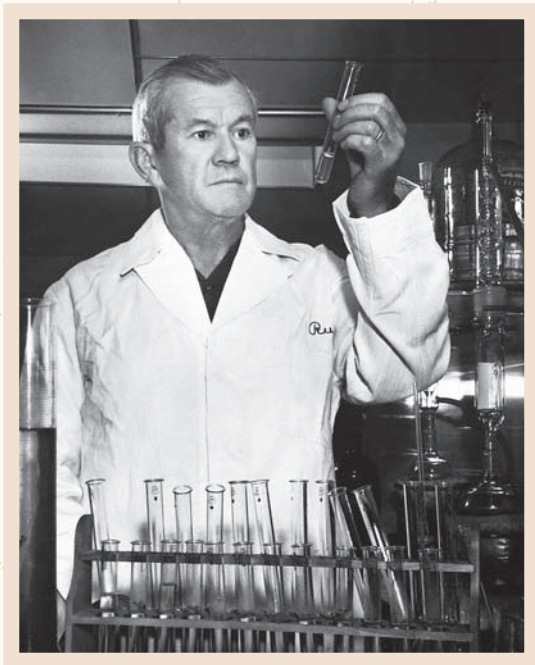
LEGEND OF NUTRILITE

歷史傳承

It is amazing how slowly a new idea becomes generally accepted.

一個新的構想，往往要花費很長的時間才能為世人接受。

——卡爾·仁伯



卡爾·仁伯先生熱衷營養的研究。他夢想著為全人類創造出最適宜的營養保健食品。

觀察中國人的飲食

早在 1920 年代，仁伯先生曾在中國上海工作、生活長達 12 年，他大量閱讀中國傳統哲學與醫學典籍，並親眼見到飲食不均衡所造成的不良影響。他注意到許多比較富有的中國人都吃精碾過的白米，而不吃未精碾過但較營養的糙米，結果許多人罹患現在所謂的腳氣病。在那個時代，大多數醫生卻誤認為，腳氣病與壞血病等疾病都是因為吸收了食物中的細菌和毒素所致。

營養學在當時還是一門非常新的科學，但仁伯先生就已經開始研究有關營養科學的文獻。他閱讀和觀察得越多，越確信許多疾病都與飲食不當有關，他便推想，也許有可能發展一種飲食之外的保健食品，以補充人們在飲食中所缺少的營養。

發現營養奧祕

在一家乳製品公司工作時，仁伯先生觀察到動物可以只靠綠色植物維生。因此他認為植物裡全是不易消化的纖維狀物質及纖維素，所以人類也可以靠植物維生。對仁伯先生而言，**天然物質就是飲食不均衡的問題解答。**

之後，仁伯先生意外獲得一個機會試驗他的理論。在 20 年代中期的上海，他和數百名外國人一度被監禁在俘虜營中，因為擔心飲食不良，他千方百計採集各式各樣的綠色植物，並將它們混在平日的糧食中，他甚至在湯汁中加入生鏽的鐵釘（含鐵質）、石灰石及磨成粉的動物骨頭（含鈣質），以從中獲得養分。

他和同伴們分享他所調配的食物，雖然這種奇怪的混合物並不美味，但經過了一年的牢獄之災後，這些營養幫助他及那些接受他救助的人，自生活條件惡劣的監獄中存活下來，而且身體健康，不像許多只吃俘虜營糧食的人，健康受到損害。他深信自己有了重大發現。



動物可以只靠綠色植物維生，這帶給卡爾·仁伯莫大的啟發。

健康與生活型態的關聯

仁伯先生不但對食物與健康的關聯興趣濃厚，同時也注意到古今的差異。有一次，他有機會參加戈壁大沙漠的考古挖掘，從幾千年前中國人老祖宗的骨骸中，他發現這些古人身材高大、骨質緊密；相對於當時中國人的體型矮小、骨質與牙齒多孔洞而不緻密，卡爾·仁伯大膽推測，這可能是整個生活型態，包括食物在內，出現很大的改變，因而影響了身體的健康。



1915 年，卡爾·仁伯於中國上海工作，當時的營養科學正值萌芽階段。

開創性的營養先驅

1927年卡爾·仁伯回到美國，在加州的芭芭拉島設立了小型的實驗室，致力發展擷取天然植物菁華的營養保健食品。仁伯先生首先選擇紫花苜蓿作為營養保健食品的主要成分，因為在乳製品公司上班的經歷使他瞭解到，紫花苜蓿飼養的乳牛特別健壯，牛奶質量和產量也特別好，尤其是生長在富含微量元素土壤中的紫花苜蓿。紫花苜蓿不是典型的人類食物，但他相信可能是最完美的。

經過反覆的探索，他終於選定營養豐富的紫花苜蓿、鈣含量高的水田芥和被譽為「礦物質寶藏」的歐芹三種植物作為營養補充劑的基本原料。在那個時代雖然知道維生素的存在，但相關知識還是很片面。人們對於卡爾·仁伯所做的實驗根本不瞭解，因此他承受了許多挑戰，甚至被朋友嘲笑與懷疑。仁伯先生以堅定的信念及不屈不撓的實驗精神，終於在**1934年成功研發出全美首創的多種維生素／礦物質營養保健食品**，我們相信這是同類產品的先驅。



卡爾·仁伯致力發展由營養豐富的植物原料進行濃縮提煉的方法。



紫花苜蓿



夢想中的營養補充品

不斷把革命性見解實現的卡爾·仁伯，心中一直有個夢想，那就是研發製造能把維生素、礦物質及脂溶性營養素，加上植物營養素結合在一起的營養補充品。在製造研發推出第一種紐崔萊產品後的14年——**1948年，double X產品終於誕生**，使卡爾·仁伯的夢想得到了初步的實現，而後隨著營養科學及生產技術不斷的發展，這項產品幾經改進，且依照營養需求的演進做調配，現在已經成為暢銷全球的營養補充品。



追溯紐崔萊的腳步



紐崔萊名稱的由來

1936年，卡爾·仁伯偶然看到刊登在科學雜誌中的一篇文章，作者將植物中含有的微量成分稱為「Nutrilite」。他認為這個名稱非常貼切，且與他的理念「植物中含有豐富的營養」不謀而合，於是馬上與該文章的作者聯繫，徵得作者同意後，就將「NUTRILITE™」（紐崔萊）作為公司的名稱。



紐崔萊僅收割營養最豐富的植物尖端，保留最佳營養。

紐崔萊的核心價值

「萃取天然菁華，結合尖端科技」

不論是過去或現在，「萃取天然菁華，結合尖端科技」，並協助人們「邁向極致健康」，是紐崔萊產品的最佳寫照。今日紐崔萊所秉持的使命傳承了卡爾·仁伯先生自 1934 年來一直懷抱的理想：萃取天然植物菁華，製成富含營養素及植物化學物質的高品質濃縮素，再結合高科技的製程及嚴格的品管，生產獨一無二的紐崔萊營養保健食品。





採用綠色針葉櫻桃，其維生素C含量比紅色果實高出許多。



紐崔萊培養營養價值最高的植物品種。

紐崔萊的願景——植物營養科學領導者

紐崔萊自 1934 年推出第一個營養補充品以來，承襲了卡爾·仁伯的理念，不斷研發以植物為基礎的營養補充品，帶給人們健康的生活。

紐崔萊網羅各領域的科學家及工程師，皆為各技術領域中的佼佼者，他們的目標在於不斷地研究改進萃取及生產的方法，找尋出最適當的方式，以確保原料的新鮮度和高營養成分。同時，在植物營養學的領域，也不斷研究出最佳的植物搭配組合，設計出最適合現代人需求的產品，持續領先全球，成為營養補充品的市場領導者。



紐崔萊的歷史

1915

卡爾·仁伯於中國上海工作，雖然當時的營養科學正值萌芽階段，但是他已注意到有些疾病與飲食有密切關係。

1927

卡爾·仁伯返回美國加州芭芭拉島成立實驗室，決心發展由營養豐富的植物原料進行濃縮提煉的方法。

1934

卡爾·仁伯創立紐崔萊，並銷售出全美第一款多種維生素 / 礦物質營養保健食品。

1948

紐崔萊 double X 誕生，公司一舉成名。

1949

安麗公司共同創辦人溫安洛及狄維士接觸紐崔萊事業，並建立龐大的銷售網。

1954

紐崔萊營養食品公司購地設立自己的農場，栽種用來提煉濃縮素的各種植物，如紫花苜蓿、菠菜及胡蘿蔔等。

1972

安麗公司購得紐崔萊營養食品公司的控制股權，使紐崔萊成為安麗公司的子公司，負責生產各種營養保健食品，供應安麗直銷商行銷全球。

1974

紐崔萊經營國際化，積極開拓海外市場。

1984

安麗台灣引進紐崔萊產品，第一項產品為紐崔萊優質蛋白質。

1991

紐崔萊於墨西哥購買土地種植針葉櫻桃，以滿足日益增加的市場需求。



全美首創的多種維生素 / 礦物質營養保健食品於 1934 年誕生。



紐崔萊於 1993 年成為 NBA 指定合作品牌。



參與幸福感研究計畫的學術單位。



植物研發中心，引領草本保健風潮。

1993

安麗公司和美國職業籃球總會 (NBA) 簽下 3 年協定，將紐崔萊營養保健食品列為「NBA 指定使用營養保健食品」。

1998

安麗公司收購位於美國華盛頓州的「鱒魚湖」農場，並在同年收購了位於巴西的農場。

1999

所有種植紐崔萊植物原料的農場都取得了當地的**有機認證**，以確保作物提供的營養成分更加豐富純正。

2006

紐崔萊認證計畫 (NutriCert)，對合作農場進行嚴格把關，以永續農耕系統的 9 大原則確保認證農場的植物原料高品質。

2014

紐崔萊成立 80 週年。**安利 (中國) 植物研發中心在中國無錫落成。**

2016

「幸福感研究計畫」(WELL Project)，由紐崔萊提撥一千萬美元的非限制捐贈做為資金，供史丹佛大學預防研究中心研究執行，台灣由輔仁大學參與研究計畫。

2022

推出創新產品概念 Plant to Table by Nutrilite，結合健康飲食與烹飪，將植物營養融入生活的實踐。

2024

紐崔萊 90 週年，從發掘植物的力量開始，就為健康種下永遠的承諾。

領先全球

紐崔萊是全球銷售第一維生素及營養補充品品牌*

* 此宣稱驗證是根據 GlobalData 的市場規模資料庫，包含各種蛋白質及營養保健產品在全球 200 多個國家中的品類市場規模及品牌市佔率。數據是基於零售價的零售總額及 % 占比。請注意，紐崔萊包括紐崔萊和 Nutriway 等品牌產品的銷售。





為什麼需要植物營養素

植物類食物富含維生素、礦物質及其他植物成分，科學家將這些物質稱為植物營養素（phytonutrient），也稱為植物化學物質（phytochemical）。我們已知植物中的維生素及礦物質是非常重要的營養素，食用不同的植物，人們可獲得不同的植物營養素，幫助增強身體健康，達到最佳狀態。



植物的豐富營養

科學家也漸漸發現，植物中還含有其他尚未被營養學界所運用的植物營養素。而世界衛生組織及許多先進國家的健康指南都鼓勵人們食用足量的蔬果，衛生署的每日飲食指南也增加植物性食物的比重。因為這些植物中富含植物營養素，雖然科學家還不知道哪些植物營養素較為重要，但是許多研究顯示，這些成分對我們的健康具有非常重大的影響。



100 種植物營養素

2

PHYTONUTRIENTS

植物營養素

I was alone in believing that all plant factors were finally necessary.

當時，只有我一個人相信，植物中所包含的營養素都是有用的。

——卡爾·仁伯

6張圖秒懂植物營養素

1



遠古時代，人類食用橘子，因為含有水分，可以提供生存的必要元素，而且果實甜甜的，含糖分，是提供人類能量的營養。

2



航海時代來臨，許多水手有牙齦出血的問題。上岸後食用橘子，牙齦出血狀況就改善了。原來橘子含有「抗壞血酸」成分，就是維生素C。

3



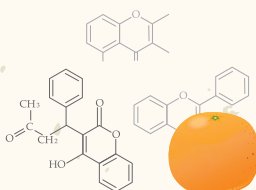
聰明的商人將橘子中的維生素C萃取出來，或以合成方式製成維生素C錠片，賣給水手們吃。

4



但是科學家發現，吃橘子的水手牙齦出血痊癒較快，服用合成維生素C錠片則較慢。

5



原來，橘子中含有一種成分，稱為「類黃酮」，能幫助維生素C吸收，讓水溶性維生素C在人體內有更佳的運用。

6



不只是橘子，蔬菜、全穀根莖類、豆類、堅果等五顏六色的植物性食物含有各式各樣的營養成分，科學家統稱為「植物營養素」。

天然植物成分

紐崔萊創辦人卡爾·仁伯先生早在 20 年代就已發展出獨特的見解：**以完整植物所萃取的濃縮素，其內含的營養價值絕對比單獨分離的維生素和礦物質要來的高。**因此，卡爾·仁伯使用這些富含植物營養素的植物來萃取天然植物濃縮素，並添加於紐崔萊營養保健食品中。後來科學家也證實，完整的植物除了含有已知的維生素和礦物質之外，還蘊藏著許多對身體有益的植物營養素。

當時卡爾·仁伯將這些植物所含的物質稱作「食物相關因子」，也就是當今科學家所稱的「植物營養素」或「植化素」。從 1934 年至今，紐崔萊一直不斷研究開發更卓越的植物營養素，而這些植物營養素也廣泛地存在於紐崔萊獨特的植物濃縮素中。

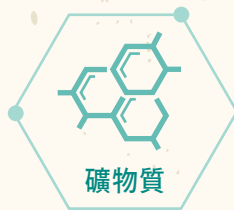


植物營養素——時尚的營養潮流

放眼未來，紐崔萊將帶領全球的營養產品，開創一個全新的紀元。紐崔萊所製造的濃縮素富含植物營養素，其中蘊藏著：



身體需要維生素來維持組織與細胞的健康，其在身體的作用好比機械中的潤滑油。



身體需要礦物質來構成身體細胞原料，並調節生理機能。



有助身體抵抗外界物質對身體細胞的傷害。



植物中尚含有許多植物營養素對身體有益，但還無法確認其成分與效益。

植物營養素的領導者

紐崔萊創辦人卡爾·仁伯先生，深知植物具有豐富的營養價值，早在 1934 年即推出以天然植物原料為基礎的營養保健食品。至今紐崔萊仍持續在自有的有機農場上栽種、採收及生產植物原料，製作維生素及營養補充品。

紐崔萊首創——含植物濃縮素的營養保健食品

紐崔萊農場在每種植物營養成分最豐富時進行採收，以便將植物營養萃取製成紐崔萊濃縮素，這是紐崔萊產品成為高品質營養保健食品代名詞，同時也在當今市場上獨一無二的原因。

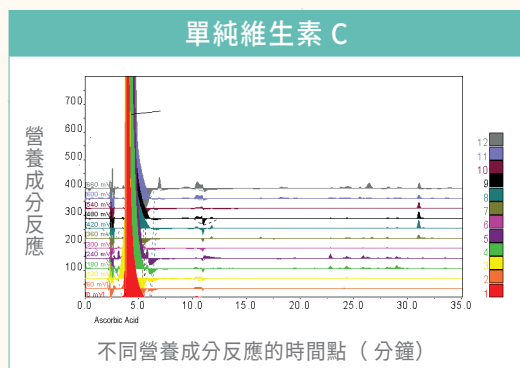
面對市面上多元化的營養保健品，消費者在選擇時，應優先考慮含有天然植物濃縮素的產品，才能補充到天然的植物營養素，為健康把關。為了提升植物營養的含量，紐崔萊在製作植物濃縮素時，植物原料的濃縮工作需要特別的科學技術及專業研究人員來進行，而這也是過去 90 多年來紐崔萊每天努力的目標。



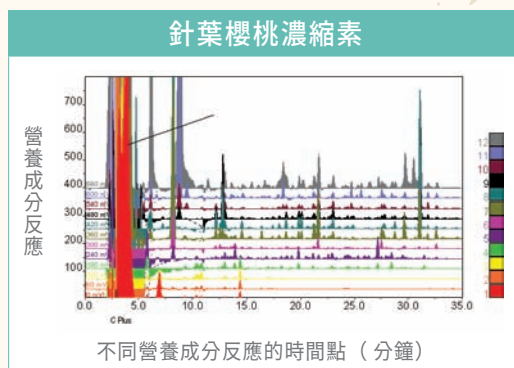
紐崔萊以科學方式進行植物的耕種，以獲取極具營養價值的植物原料。

紐崔萊濃縮素與一般合成產品比較

紐崔萊產品和市面上營養補充品最大的不同，就是添加了植物濃縮素，營養價值更加分。以維生素 C 產品為例，紐崔萊的針葉櫻桃濃縮素除了可以提供維生素 C，還可提供更多天然營養成分。



單純維生素 C，無其他營養成分



由圖中在不同時間點呈現的尖峰顯示，針葉櫻桃濃縮素除含維生素 C 外，還含有許多天然植物營養成分。

最高的品質要求

紐崔萊的科學家及工程師為來自各技術領域中的佼佼者，他們的目標在於不斷地研究改進萃取及生產的方法。由於天然植物原料難以保存，所以紐崔萊特別設置「試驗工廠」，先生產少量的新產品，找尋出最適當的生產方法，以確保原料的新鮮度和高營養成分。

今日紐崔萊所秉持的使命傳承了卡爾·仁伯先生自 1934 年來一直懷抱的理想：萃取天然植物菁華，製成富含營養素及植物化學物質的高品質濃縮素，再結合高科技的製程及嚴格的品管，生產獨一無二的紐崔萊營養保健食品。不論是過去或現在，「萃取天然菁華，結合尖端科技」，並協助人們「邁向極致健康」，正是紐崔萊產品的最佳寫照。



紐崔萊的旗艦產品－double X 蔬果綜合營養片



紐崔萊提供植物營養

double X 的誕生，源自於紐崔萊創辦人卡爾·仁伯先生以植物營養為基礎的理念，而設計出來的產品。早在 1948 年推出第一代產品後，double X 也與時俱進，隨著現代人生活型態的改變，不斷進化，成為最能滿足現代人需求的營養補充品，如今已經在全球 50 多個國家的地區銷售，是最受歡迎的明星商品。



double X
演進的過程



double X
營養完整篇



double X
全程追溯篇

進化植萃力—— double X 蔬果綜合營養片

全方位營養 MVP，補足營養缺口

提供 12 種維生素、10 種礦物質、21 種植物蔬果菁華，專為國人設計全方位均衡營養配方。

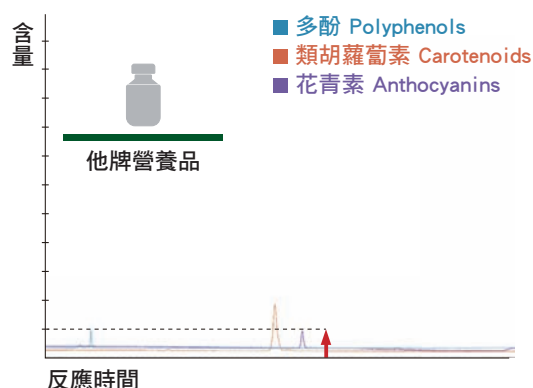
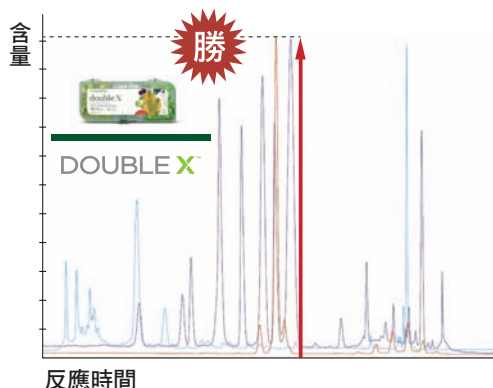
添加 21 種蔬果成分，提供 100 種植物營養素
精選五色的 21 種植物蔬果成分，符合彩虹飲食的原則，並增量現代人所缺乏攝取的紫色蔬果，補充花青素。

獨家 PhytoProtect™ 植萃組合

從超過 1,000 種植物萃取物，進行 20,000 次測試，發現薑黃、迷迭香、洋蔥三種萃取物搭配時，對提升身體保護力的效果，比單一存在更為亮眼。



植物營養含量比較





環環相扣的嚴格把關

90年來，紐崔萊堅守「萃取天然菁華，結合尖端科技」的核心價值，爲了生產最優質的產品，遵循「全程追溯」的原則，從種子到成品，每個環節皆嚴格把關，這也是紐崔萊與其他營養補充品最大的不同之處。



為什麼全程追溯很重要？

近年來，食品安全已經成爲消費者十分重視的議題，因此對於自己和家人所食用的產品來源與製造過程格外重視。若購買到品質不佳或摻雜非營養功效成分的營養補充品，幫助身體健康的作用將會大打折扣，更嚴重甚至會導致健康受損。因此，紐崔萊認爲，**消費者有權利瞭解產品的原料來源及製造過程。**

早在 1942 年，從紐崔萊創辦人卡爾·仁伯先生在南加州經營的第一座紫花苜蓿農地開始，就採行不使用化學殺蟲劑及除草劑的自然農耕法，他發展出一套獨特的農耕模式，從種子篩選、作物栽

3

TRACEABILITY 全程追溯

The various soils must be evaluated before selecting the types of crops most suitable for the conditions.

在研究最適合種植的作物前，必須先評估土壤。

——卡爾·仁伯

當時，只有我一個人相信，植物中所包含的營養素都是有用的。

——卡爾·仁伯

種到產品製程層層管理，建立了紐崔萊「全程追溯」的核心理念。從篩選植物品種開始，接著優選有機無污染的健康種子，再以有機方式栽種植物，並在最佳的時間進行採收，之後經過科技精煉萃取，保存植物營養，製成優質產品。

全程追溯有助於確保產品的純淨、安全和有效。紐崔萊一絲不苟的態度貫徹到生產過程每一個環節，不僅有助於確保植物有效成分的純度，更記錄了生產過程的每一步驟。

紐崔萊擁有超過 2,400 公頃有機認證的農田以及將近 100 個合作農場，透過紐崔萊全程追溯的 9 大步驟，確保紐崔萊能夠為消費者提供純淨、安全並且有效的營養品。



安心，從全程追溯開始



從種子到成品的9大步驟

從種子到成品，每個環節皆嚴格把關，確保產品純淨、安全、有效，造就紐崔萊與其他營養補充品最大的不同之處。

1 選擇植物

你知道植物也有「指紋」嗎？

紐崔萊研究團隊以指紋圖譜技術，採集植物 DNA 片段，建立 1,800 種植物基因資料庫，再運用 DNA 分析和層析法，挑選出最營養的品種。



DNA 分析



依據植物指紋 DNA 的分析，釐清不同品種的特性。

層析法



以精密分析儀器，提高分析的速度與效能。

完整的植物基因資料庫

即使是同樣的植物，不同的品種，營養價值也不同。研究團隊從資料庫中，嚴選最佳成分和最有效的組合。

2 選擇種子

你知道植物也有「出生證明」嗎？

紐崔萊農場設有種子研究專區，以文件記錄層層測試的結果。這就是植物的出生證明。



紐崔萊農場的植物全都具備「出生證明書」

製成產品後，仍可溯源至種子的歷程



產地記錄

全面記錄種子生產及栽培於何處。

測試結果記錄

測試並記錄嚴選過程，如發芽率、營養價值、是否受到污染等。

批號記錄

嚴選安全且富含植物營養素的種子，編列批號。



3 選擇農場

自然與人 完美結合

紐崔萊擁有 4 座有機認證農場，都具有無污染的優質土壤，依據植物的特性，挑選最適合生長的环境。



西鱒魚湖農場

有機草本植物天堂



美國
華盛頓州



東鱒魚湖農場

天然科技有機樂園



美國
華盛頓州



培塔可農場

火山環繞豐饒土地



墨西哥
哈利斯科州



田谷農場

陽光普照理想樂土



巴西
烏巴哈洛鎮



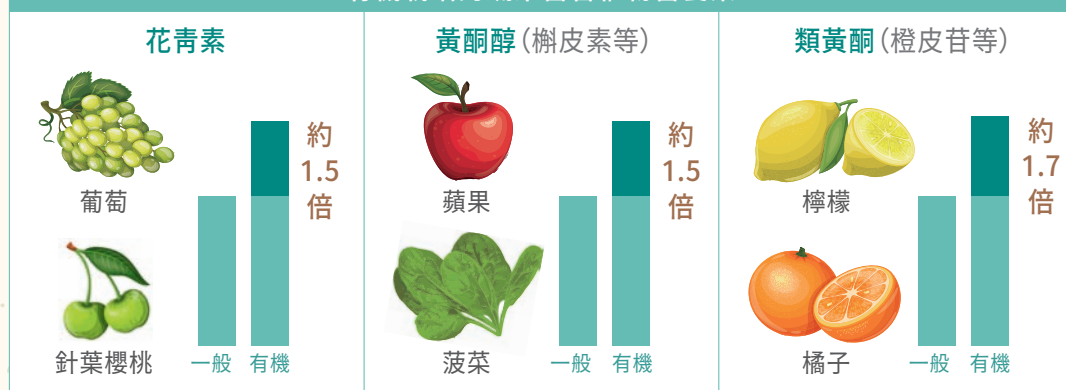
自有農場的土地總面積超過 2,400 公頃，相當於 **94** 座大安森林公園

4 種植

超越有機 永續環境

紐崔萊堅持有機農耕法，確保豐富的植物營養素，同時對永續環境不遺餘力。以全天然、無化學的生物防治原則驅除害蟲，保護植物。

有機栽培的蔬果富含植物營養素



※ 考來源為《英國營養學期刊》(2014)中，針對 343 份關於有機與非有機作物營養價值的研究論文，進行全面審視後取得之統計平均值。資料並非取自特定植物，而是公開之資訊。其中未包含以紐崔萊作物進行研究之數據。

不使用化學合成的肥料、農藥或殺蟲劑



天然的農藥

噴灑植物萃取物當作農藥，如避免害蟲啃食的紅辣椒、大蒜，及預防植物生病的肉桂，都是最天然的農藥。

害蟲害獸對策

採取生物防治法來保護植物，以農場小尖兵蚯蚓、瓢蟲、獵鷹，來對抗不利植物成長的生物。



不使用除草劑 每小時監測雜草生長

發芽期每 1 小時檢查雜草生長，並使用 GPS 定位牽引機進行高效率的除草。



自行堆肥

以製作產品剩餘的植物濃縮素餵養土壤。並引進獨特的蚯蚓，在堆肥專區創造更肥沃的土壤。



礦物質豐富的水源

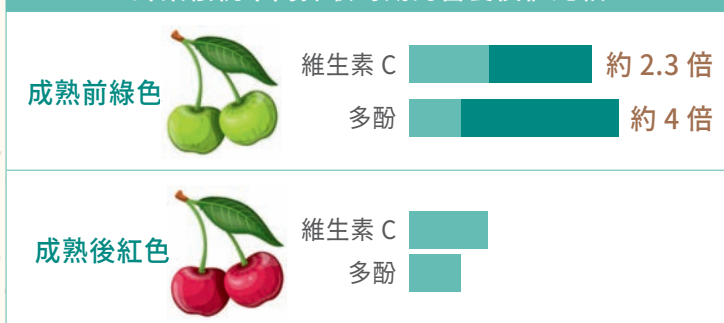
紐崔萊農場不以自來水灌溉，而是運用地下水或冰河水栽培植物。

5 收成

植物營養保衛戰 分秒必爭

不分晝夜，在植物營養價值最高時收成，採收後 20 分鐘內立即脫水乾燥，保留最豐富的植物營養素。

針葉櫻桃不同採收時期的營養價值比較



針葉櫻桃通常會在成熟的紅色狀態下出貨，事實上成熟前的綠色果實營養價值較高。



僅篩選出營養價值最高的綠色針葉櫻桃進行清洗。



盡快進行烘乾，保留豐富營養價值。(圖中為紫花苜蓿)

保留最高營養價值，採收 20 分鐘內進行烘乾*

* 紐崔萊有機農場的製程，適用於保鮮要求特別高的水果或藥草等。



6 萃取

折射窗乾燥法 萃取完整植物菁華

以獨特濃縮萃取技術，從植物的果皮、種子、根莖、葉子，萃取營養價值最高的部位，完整保留植物營養成分。

1 植物脫水



採收 20 分鐘內進行清洗、烘乾。

2 研磨成粉末



研磨成粉末，以保留豐富營養素。

3 營養成分萃取與分級



粉末經震盪式篩濾器分離成 AB 級營養成分。A 級可直接使用；B 級須再萃取。

4 濃縮



B 級粉末進一步濃縮，使水分降至 9%。

5 噴霧乾燥



噴霧乾燥法僅留下 4% 水分。

6 混合攪拌



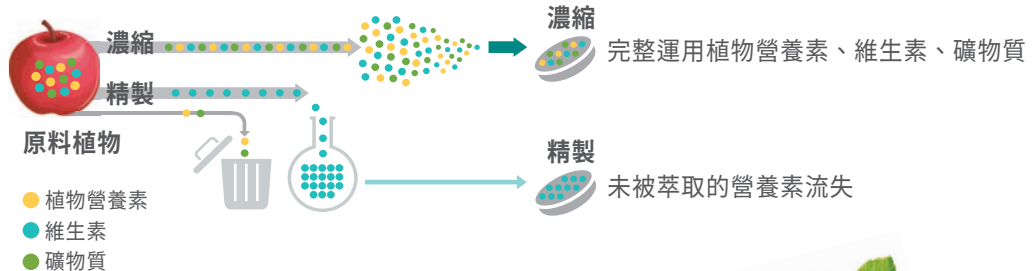
將 A 級粉末和處理過後的 B 級粉末混合。

7 完成濃縮素



混合攪拌後，進一步製成濃縮素。

僅有透過萃取技術才能完整運用植物營養成分



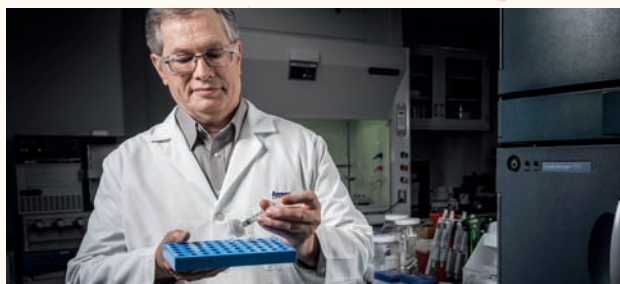
7 生產

領先業界的嚴格品管標準

紐崔萊除了遵循美國 GMP 和 cGMP 標準，也自訂嚴格的品管措施，一年平均對每項產品進行 200 次檢測，並對原料進行超過 500,000 次的品質檢查。

嚴格把關每個細節

在生產過程中，嚴格檢測每項產品，不僅要確認原料來源，還要確保符合所要求的營養成分，並保留詳細的記錄。



8 包裝

模擬環境測試

確保高品質始終如一

每年在搖晃、擠壓、加熱、冷凍的動作中，進行 30,000 次包裝測試。無論任何環境，消費者都能安心確認收到的是高品質產品。

每年超過 30,000 次包裝測試



撞擊測試

紐崔萊產品遍至世界各地，包裝設計可以在運送期間承受任何撞擊。



極端溫度測試

進行加熱與冷凍的極端溫度測試，確認產品在非正常溫度中的狀況。

9 成品

極致健康 就是紐崔萊

紐崔萊從種子到成品，全程嚴格控管，每一步均可追溯，是照顧你和全家人健康，最安心的選擇。

全球唯一

紐崔萊是全球唯一在自有的有機農場栽種、採收與生產植物原料的維生素及營養補充品品牌



※ 資料來源：GlobalData, <http://gdretail.net/amway-claims/>
此宣稱驗證是根據 GlobalData 的市場規模資料庫，包含各種蛋白質及營養保健產品在全球 200 多個國家中的品類市場規模及品牌市佔率。數據是基於零售價的零售總額及 % 占比。請注意，紐崔萊包括紐崔萊和 Nutrilife 等品牌產品的銷售。



紐崔萊官方網站

自然與人的完美結合

早在有機農業形成風潮之前，有機耕作便已是紐崔萊秉持的農耕方式。在堅持有機耕作與長遠的經營下，紐崔萊今日擁有自己的有機認證農場。在數千公頃的農地上，作物從栽培到收割，都採用永續、天然、無殺蟲劑的方式耕作。





超越有機的永續農耕系統

紐崔萊自 1934 年創立至今已有 90 年歷史，創辦人卡爾·仁伯先生所闡揚的經營理念與哲學，一直是紐崔萊奉行不悖的原則。仁伯先生的理論強調，經營農場應以維護自然環境為原則，並將土壤及生態平衡破壞的程度減至最低；平衡的環境自然較少有蟲害問題，土壤資源亦能生生不息。現今某些農場遭遇種種問題，便是因為欠缺自然環境方面的考量。

卡爾·仁伯先生認為，傳統的農業經營會不斷的耗損土壤，無形中破壞了自然環境，當土壤缺乏某些營養素供植物吸收時，植物便不能提供完整的營養，因此卡爾·仁伯先生提出：「如果我們期望大地能夠充分的哺育我們，我們就必須先學習餵養大地。」

紐崔萊農場堅持**超越有機、永續經營**的理念，以尊重大自然力量的方式與大自然合作，將動植物整合為**多元有機體、進行全面的土壤管理、以生命為基礎的經營模式、建立健康的社區與社交**等四大重點，使農場得以完美運作，真正培養出優良的植物原料。

1 動植物整合的多元有機體

紐崔萊農場包含了人、植物、動物與土地等元素，共同運作達成完美的平衡；在農場成為永續發展與有生命的有機體過程中，人為與天然同等重要。「全程追溯不止是注重環境，更注重投資於人們，人們讓農場保持強健，確保每一年都能穩定發展。」西鱒魚湖農場經理丹妮爾·克魯斯說。

多元的動植物是大自然的常態，唯有維持動植物的多樣性，才能形成健康完整的有機體，有助於減少病蟲害，這與一般只耕種 1～2 種作物的有機農耕有很大的不同。在紐崔萊的農場上，運用以下不同方式來控制農場上的作物健康生長：



在農場中栽培多層植被（例如：草本植物、灌木叢與樹木在同一農地），實行綠色土壤的覆蓋、輪作、間作，整合運用畜牧學的知識，運用益蟲與微生物、綠肥、森林與當地的植被。



將某兩種作物栽種在一起，以達到互利的效果，其優點包括：減少土壤的侵蝕、自然抑制野草生長及吸引益蟲居住等。



紐崔萊不使用除草劑等農藥來除草，主要是以輪作、人工拔草、調整土壤養分和間作等方式來控制野草。

2 全面的土壤管理

土壤管理是紐崔萊永續農耕的核心。卡爾·仁伯先生曾經說：「大概沒有一個地方擁有完美的土壤，只有品質較好或較貧瘠的土壤。」

土壤的組成

不論是哪一種土壤，都是由礦物質、有機物質、水及空氣所組成，而最理想的比例是 25% 的空氣、25% 的水、45% 的礦物質及 5% 的有機物與腐植土。若是土壤具有這樣的分配比例，就有以下這些優點：較易耕作；土壤可以保有適當的水分不會過濕；空氣較易滲入土中，以供給植物根部及土壤中微生物使用。因此土地的耕作，必須視其構造、質地、密度、排水力、集聚狀況及保水力而有所改變。



土壤中的有機物質

在土壤的固形成分當中，有機物質所占比例是較少的。但是它們對於土壤能否維持植物健康成長，卻有著非常重要的影響力。

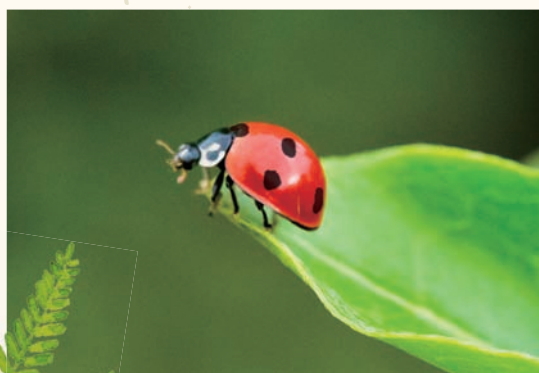
土壤中的有機物質非常有趣，因為它的組成一直不斷改變，這些成分包括活生生的生物，如：線蟲、輪蟲、細菌、蕈類、小蟲等及植物的殘留物和其他廢物。

理想狀況下，健康的土壤大約有一半是空隙，以利水分與空氣滲入。而空隙中的水分必須均勻地分布，才能吸附周圍土壤粒子及空氣，想要維持水分與空氣理想的平衡狀態，就必須要設法保持土壤的鬆軟，而這對於植物根系是否能夠生長良好，以及土壤生態系統是否能夠健全，都具有相當的影響力，因為即使不斷地施加肥料到土壤裡，也無法解決土壤欠缺空隙的問題。

土壤的有機物質包括了生物、生物吃的食物、生物的副產品，再加上與上述物質緊密結合的土壤礦物質；而部分腐敗的動植物殘留物及許多微生物代謝所產生的物質，還可以進一步被分解。

由此可知，有機物質對整個土壤的組成而言都是很重要的。土壤中的有機物質是具有動力的物質，會不斷地發生改變，而有機殘留物持續且長久的分解，除了可以形成腐植土外，並能將植物中的營養素釋放出來。因此土壤中營養素的可利用性，有賴於健康、活力又多樣化的生物在土壤中生存、滋長、繁衍，最後死亡。以健康優質的土壤而言，每公克中應該含有數以兆計的微生物。

爲了讓土壤保持在最佳健康狀況，鱒魚湖農場經理採集土壤樣本，以進行檢測。



土壤的豐富生命力

富含有機物的良好土壤，除了受到下列生物的歡迎之外，也會被其分解，這些生物如：細菌、放射菌類、蕈類、原生動物、蚯蚓、細微的小蟲、跳蟲及生存在土壤中的其他生物。雖然土壤中大多數的新陳代謝反應都是由細小的微生物所引發的，但是較大型的生物如：馬陸、蜈蚣、甲蟲及蚯蚓等，亦可藉由食入有機物質至消化道中，而供給了微生物一個進行反應的良好環境。

因此肥沃的土壤應該是非常具有生命力的，是一個複雜的系統，不但要充滿活躍的微生物，還要有物理的特性及化學的交互反應，以幫助其維持肥沃的狀態。

土壤的管理方式

紐崔萊持續致力於探究新的方法及研究技術，以增加土壤的生命力，在土壤的管理上包括土壤重建及長期的維護，使土壤更健康、更肥沃。土壤管理的方式包含：

• 覆蓋作物

以輪耕的方式栽種多種特殊的植物以滋養土壤，這類作物便稱為覆蓋作物，例如栽種某些品種特別的豆類以增加土壤中的含氮量。利用覆蓋作物可以改善土壤的結構與質地，因為當這些植物回歸土壤時，自然的腐植土（富含有機物的土壤）便會增加。覆蓋作物亦可為益蟲提供棲地，並抑制雜草生長，以保護土壤免於風雨侵蝕。紐崔萊所運用的作物包括：野豌豆、黃豆、黑斑豆、裸麥草、蕎麥、玉蜀黍、蘇丹牧草、燕麥與小麥等植物。

• 綠色肥料作物

將覆蓋作物完全埋入土壤中，使其分解以補充土壤的養分。

• 混合肥料

紐崔萊對於混合肥料花了非常多的人力與經費加以研發。紐崔萊農場所種植的植物，不採用時下流行的施肥方法，而是利用大自然生生不息、循環再利用的原理生產肥料，這種改善的方法不僅合乎衛生，也顧及大自然及礦物質的平衡。紐崔萊混合肥料的主成分為：

有機物質 主要來自紫花苜蓿、覆蓋作物及自然滋生的細菌等。

礦物質 主要來自富含礦物質的岩石；礦物質是植物成長的要素，亦是使土壤肥沃的重要物質。

覆蓋作物能滋養土壤，使生產出的作物更營養。





在生產混合肥料的過程當中，有機物（包括：小蟲、細菌、蕈類、植物殘留物及其他廢物等）的存在及其分解作用，可使混合肥料的組織更完善，生產的速度也會因而加快，最後形成腐植土，這是一種經過改變，但仍以有機物形式存在的精純土壤。

正如紐崔萊創始人卡爾·仁伯先生所言，除草劑及殺蟲劑也會殺死許多益蟲，而化學藥劑會因為摧殘過多的腐植土，進而破壞大自然的生態平衡，微生物也會遭到毀滅的命運，而微生物正是土壤中不可或缺的重要分子。

紐崔萊以天然混合肥料方式施肥，不採用化學肥料。



堆肥是一種天然再生程序，為紐崔萊作物創造重要的植物營養。



巴西農場以淡化的海水來增加混合肥料的營養成分。

若在土壤中加入農作物的殘餘物，將會使整個土壤生態系統再度活絡起來。想製造出肥沃、富饒的土壤，就不可忽略基本配方——碳和氮的比例為 20：1，紐崔萊農學家派特·戴伯 (Pete Debus) 指出：「當土壤中含太多碳時，會形成乾燥的土壤；而氮過多時，會形成潮濕、微臭的黏土。因此我們必須維持土壤平衡，讓植物可以在健全的環境下生長。」

其實在古老的年代，人們就已經開始製造混合肥料了，但卻是卡爾·仁伯發現，有必要在混合肥料的製造過程中添加礦物質。1954 年卡爾·仁伯曾說：「大地必須加入新的土壤與有機物質，因為長期使用化學合成肥料已經破壞了土壤的生態系統，**使用化學合成肥料，缺點多於優點，因此我們應該回歸到以前使用天然肥料的施肥方法，並結合當代先進的技術，讓土壤中的礦物質得以平衡，尤其是微量礦物質。**」



農場經理丹妮爾·克魯斯



有健康均衡的土壤，才有健康生長的植物。

紐崔萊農場對大自然所做的貢獻已超過傳統農場，秉持誠信經營的原則，培育肥沃的土壤、栽種高品質的植物、生產高水準的營養保健食品，進而創造傲人的銷售成績。

當人們瞭解到紐崔萊數十年來對生產混合肥料的用心，相信對紐崔萊產品的品質一定會更有信心！

• 輪作

作物輪流栽種可改善土壤結構，增加土壤的養分，減少蟲害，並將土壤侵蝕的狀況減至最低，大幅增加灌溉的效益。

• 正確的耕種作業

在播種與犁田等時候，都應盡量減少對土壤的破壞，控制雜草生長，並維護土壤平衡。



正確的耕作是維持土壤結構的重要因素之一，紐崔萊以塑膠布覆蓋在土壤上減少雜草生長。

• 土壤保育專家 蚯蚓

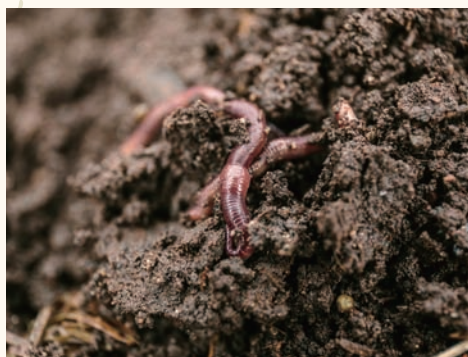
蚯蚓可以翻鬆土壤避免土壤硬化，讓土壤的保水能力及含氧量增加，使土壤更肥沃。

蚯蚓與土壤

除了寒冷乾燥的土地外，都可以看到蚯蚓的蹤跡。蚯蚓爲了生存必須不斷進食含碳物質，因此也提供了有機物質的分解物；蚯蚓所食入的有機物質包括：未腐化的植物組織、動物屍體、植物殘留物，以及許多活的微生物，像是藻類、細菌、蕈類、酵母菌及原生動物，而這些有機物大多集中在接近土壤表面的地方，在土壤深處較少發現。

蚯蚓必須居住在食物來源的附近，因此蚯蚓的洞穴位置完全視牠們所發現的食物集中狀況而定。蚯蚓會將葉子及殘渣拖拉至洞穴中，並貯存起來，待其部分分解後再食用。當蚯蚓居住下來，緊密堅實的土壤便會變得疏鬆且透氣。

蚯蚓在活動時，牠的消化管會不斷消化分解攝入的食物及貯存所謂的糞土，其經過如下：蚯蚓所食入的土壤或有機物質會先在砂囊中磨碎，進入消化系統中分解與中和；蚯蚓的消化液富含荷爾蒙、酵素及其他有助發酵的物質，最後再以糞土的形式排出蚯蚓的體外。這些糞土能使土壤更趨完美與富饒，因爲其中含有大量的細菌、有機物質、可利用的氮元素、鈣、鎂、磷及鉀，其營養價值遠勝過原來的土壤。



蚯蚓是幫助土壤形成良好結構不可或缺的生物。

蚯蚓的貢獻

對土壤的健康和產能而言，蚯蚓具有下列多方面的貢獻：

- 蚯蚓可以製造多種酵素，包括：轉化酶、澱粉酶、磷酸酶等，這些都可以刺激植物的生長。
- 蚯蚓有助於除去土壤中的害蟲。有一種名叫 *Costelytra zealandica* 的甲蟲，在農場中是常見的害蟲，而只要在土壤中加入蚯蚓，兩年之內這些甲蟲就可清除乾淨。
- 蚯蚓可以增加土壤中維生素 B 群的含量，我們在紐崔萊農場的土壤中加入了一種特殊品種的蚯蚓後，大約四個月至一年，土壤中維生素 B 群的含量便能穩定地增加，而在兩年之內則會明顯地增加。
- 蚯蚓的出現可促使植物生長激素的合成，如吲哚類的化合物。

加入任何品種的蚯蚓都能改善土壤的狀況，但是紐崔萊所引進的蚯蚓具有更獨特的能力，牠們幫助紐崔萊創造更良好的農業環境，使紐崔萊的倉庫裝滿了農作物。今日，紐崔萊的紫花苜蓿農場，因爲牠們的繁衍而更加富饒。

3 以生命為基礎的模式

紐崔萊的永續農耕系統是以生命為基礎，因此不容許任何污染。在最適當的環境栽種適當的作物，並提供土壤、植物、動物和人最適當的營養與環境，同時保存水資源的品質，整合運用蟲害管理技術，透過有益的真菌與細菌控制病蟲害，也保護鄰近資源與源頭避免遭到污染，以建立一個健康、生機蓬勃、抵抗力良好的生態。紐崔萊利用天然的方式控制蟲害，達到零污染的要求。

控制蟲害

自然界中的許多昆蟲與動物扮演著掠食者的角色，可以透過正常的食物鏈來維持生態平衡。紐崔萊依循大自然的原理，利用會掠食壞蟲與田鼠等的益蟲及動物來控制蟲害，而不使用殺蟲劑。同時紐崔萊農場也為這些益蟲提供良好的棲地，讓牠們長期居住於此並繁衍後代，使作物持續受到保護。這種不噴灑農藥，靠自然界一物剋一物的原理，也就是科學家所稱的「生物防治法」或「天敵法」。



• 獵鷹

紐崔萊於 2014 年開始將獵鷹納入永續農耕的一部分。在紐崔萊東鱒魚湖農場，獵鷹被「雇用」來嚇走會啄食作物的小型鳥類。在作物容易受損的收成期，讓五、六隻獵鷹於清晨及深夜輪班看守作物。

• 貓頭鷹

當日落黃昏、月亮高掛時，夜行性的貓頭鷹，便成為捍衛農場的戰士，而貓頭鷹還有一個名字：「有翅膀的貓」，牠在農場中可快速地獵捕在黑暗中活動的地鼠、松鼠及田鼠等。紐崔萊農場曾經為一種名叫加州洞穴地鼠大傷腦筋，牠們居住在地底下，並且四處挖地道，凡是所經之地，作物的根均被啃食；但是到了晚上，牠們便會爬出地道，此時貓頭鷹便伺機而動，將大敵殲滅。

• 茶隼

茶隼是一種日行性動物，當太陽升起，許多小型的齧齒類動物及蝗蟲、蚱蜢等昆蟲便無所遁形，成為牠們的盤中餐。茶隼可說是紐崔萊農場日間的捍衛戰士，以防止農場中的作物遭到這些齧齒類動物及昆蟲的危害。

• 掠食性昆蟲與寄生蟲

為了遵循大自然法則，農藝學家在紐崔萊農場運用自然生物防治法控制害蟲。例如，利用掠食性昆蟲與寄生蟲攻擊專門以農作物維生的害蟲。在紐崔萊農場上常見的益蟲包括瓢蟲、螳螂、草蛉等。因此，紐崔萊農場中的益蟲，通常也取了象徵英雄勇猛精神的名字，如刺客蟲、小海盜蟲以及刺刀勇士蟲等，這些勇猛的農作物捍衛戰將，是紐崔萊農場防治蟲害的法寶。

瓢蟲與螳螂是紐崔萊農作物的捍衛戰將。



• 蝙蝠

蝙蝠是蚊子的超級終結者，牠們在 1 小時內可消滅 600 隻蚊子，而且不只蚊子，還有許多種類的飛蛾、毛蟲和甲蟲，都是牠們的食物。

棲地保存

自然中通常不會看到一畝畝只生長單一植物的土地。因此，紐崔萊農場保存作物與農場範圍內的自然生態區，以維持原生動、植物的生存。

紐崔萊科學家們持續監控寄生蟲族群的生態，與族群間的互動關係，並且致力營造一個能使益蟲快樂繁衍的環境。此外，紐崔萊也運用許多溫和的培育技術吸引益蟲留在農場，如栽種益蟲們喜歡的作物，並使用精緻農業的技術和運送益蟲的特殊方法，將益蟲真空吸集「採收」，再空投至其他園地，以保護更多的作物。

紐崔萊的研究人員對於自然生態與棲地保存一直非常重視。美國農業部有一篇關於為貓頭鷹 (Barn owl) 及美國茶隼 (American Kestrel, 一種最小型的獵鷹) 建構天然棲息所的相關報導。這篇報導的主要理念，就是主張替貓頭鷹及茶隼提供一個自然的居住環境，包括食物、水、隱蔽所及孵育牠們下一代的處所。

要創造生氣蓬勃的野生環境，其實只需要補足一些基本要件，因為貓頭鷹和茶隼原本就可以棲息在空曠處，或幾棵樹及電線桿的草原附近，而這正是紐崔萊農場的實況，在紐崔萊農場常常可以看到這些鳥類在空中盤旋。

但要吸引蝙蝠長期居住並不容易，紐崔萊也積極營造適合蝙蝠棲息的環境。蝙蝠的居住需求很獨特，影響因素包括住所的大小、住所與太陽間方位的關係、住所位置的高度、住所中隔板的大小，以及住所離湖泊或河流的遠近。



紐崔萊農場提供適合蝙蝠、貓頭鷹與茶隼棲息的環境，牠們能快速捕捉鼠類，保護植物的生長。

4 健康的社區與社交

農場周圍的社區是農場有機體的延伸，保持當地文化可使該地區的天然資源與居民都持續受益。紐崔萊提供農場員工與他們的家人，適當的健康醫療福利與教育的機會，並教育該地區的孩童，以確保社區內人們的經濟保障，這是紐崔萊永續農耕的另一個核心。

「依循自然的方式栽種」不僅是紐崔萊的口號；這是一種耕作的方式，也是一種生活的方式。每一座紐崔萊農場都堅守準則，強調負責任的自然資源管理與尊重自然的過程。



紐崔萊的有機農場

紐崔萊在世界各地共擁有分布三個國家的四個有機認證農場：美國華盛頓州的西鱒魚湖農場與東鱒魚湖農場、墨西哥哈利斯科州的培塔可農場、巴西烏巴哈洛鎮田谷農場，將近 2,400 公頃的農地種植產品原料，皆以環境保育及永續發展的方式管理，讓植物自然成長。





早在有機農業「流行」之前，有機耕作就是紐崔萊秉持的農耕方式。



這些農場的位置分散，具有下列優點：

- 由於各地氣候不同，能夠生產的植物種類也比較多，所有原料所需的每種植物都有適當的栽植地。
- 自行耕種植物原料，從播種至採收，一直到進行濃縮，都有嚴格的品質管制。
- 紐崔萊的耕作方式能夠保持土壤最豐富的養分，保留原耕地的利用價值。
- 確保產品採用品質最優良的植物原料。

美國華盛頓州 西鱒魚湖農場



主要作物：檸檬香蜂草、紫錐花、藍莓、纈草

參觀西鱒魚湖農場





亞當斯山的冰河水與火山灰土壤為植物帶來豐富養分。



健康有機的草本植物天堂

紐崔萊西鱒魚湖農場占地 162 公頃，位於華盛頓州喀斯喀特山脈下的有機山谷中，規模不大，但實力不凡！受到海洋和高山氣候的作用，有助於植物形成高濃度的植物營養素，為紐崔萊產品提供更好的健康元素。



華盛頓州有機認證

清爽的氣候，適合種植許多種類的草本植物。鱒魚湖河谷是世界上少數有豐富水源的有機河谷，以農場為中心，周圍方圓 7 公里也都是有機認證農場，這不僅能確保擁有潔淨的空氣和土壤，更遠離污染。在這裡，每年都有一段寒冷季節，低溫可天然的防止蟲害，並能促使植物中的植物營養素增長，為身體健康帶來更多益處。為了保護植物自然成長，紐崔萊採用人工除草、GPS 定位拖拉機除草以及焚燒的方式除草。

灌溉西鱒魚湖農場的水源是來自雄偉的亞當斯山上的白鮭魚冰河水，充滿礦物質成分，將營養輸送到土壤中，創造理想的植物生長環境。為植物提供肥沃高有機物土壤的是來自於亞當斯山脈中一座已不太活躍的火山，火山灰土壤除了含有鉀、氮和磷，還含有其他豐富的微量礦物質，為草本作物提供最高的營養成分。

在西鱒魚湖農場所種植的種子都是**非基因改造**且經過**有機認證**，這些種子經研究證明能成長為營養成分更高的植物原料。

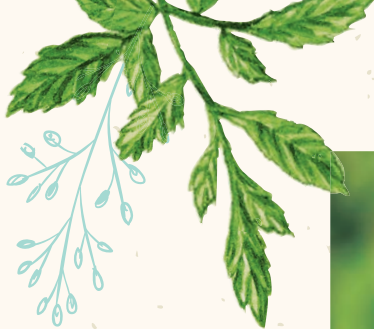
美國華盛頓州 東鱒魚湖農場

主要作物：蒲公英、薄荷、蕁麻根



參觀東鱒魚湖農場





紐崔萊在東鱒魚湖農場引進最新技術，是天然與科技的完美結合。



結合天然與科技的有機樂園

紐崔萊東鱒魚湖農場面積 350 公頃，位於華盛頓州中部的埃夫拉塔鎮附近。儘管地處北方，但是個半乾旱的地區，生長季節漫長而炎熱，史前洪水留下了營養而豐富的土壤。



華盛頓州有機認證

埃夫拉塔地區形成自史前時代的米蘇拉洪水，當時洪水從一個冰壩構成的巨大湖泊一湧而出，流經這個區域。洪水也帶來排水良好的砂質土壤，當地土壤也含有足夠的黏土與礫石，能夠為植物保留住珍貴的養分。

1950 年代，當地建築了引水渠道，引進哥倫比亞河水。由於農場位於哥倫比亞河盆地的較高處，因此引進的是上游的純淨水源，也為東鱒魚湖農場的土壤帶來豐富的營養與多樣性。農場的土壤自然純淨，長期以來都被認證為有機農場，紐崔萊詳細的記錄了每一項進入土壤的物質，為了保證土質的純淨，用益蟲和動物（如獵鷹）驅趕害蟲，並以自然的方式清理雜草。而更令人讚歎的是植物根部清洗站，這裡利用了從冰川時代便沉積下來的史前地下水。

從土壤開始嚴格把關，農場每年所使用的 3,000 噸混合肥料都是依據嚴格制訂的標準。同時紐崔萊也很注重所有的細節，為每塊農田繪製地圖，詳細標示每塊農田的除草和收穫情況，如日期、操作人員以及使用的設備。根部清洗站配有專利設備，能將加壓氣流與真空混合，清除根部的殘留水分，防止細菌的滋生。

紐崔萊追求精確，使用有 GPS 定位的拖拉機，精準收割農作物。即時監測農場裡的作物，確保理想的採收時間，保證植物原料中的營養素能在最高濃度時收成，正因如此，只有短暫的時間可以完成採收。使用專為多種農作物所設計的窯床烘乾機，以減少一半的烘乾時間，讓植物的營養素與其他營養成分不會因此流失。

墨西哥哈利斯科州 培塔可農場



參觀培塔可農場

主要作物：鼠尾草、歐芹、菠菜、迷迭香、紫花苜蓿、
葡萄柚、檸檬、仙人掌、鬼針草、石榴





培塔可農場地處偏遠，原始的環境有利於生長出豐富的植物。



七座火山環繞的豐饒土地

培塔可農場面積 643 公頃，位於墨西哥西南部哈利斯科州。這一片被七座火山環繞的山谷土地，表面上是雜草叢生的荒蕪之地，但紐崔萊調查後卻發現，這裡有營養充足的肥沃土壤、豐富礦物質的地下水。當地屬於潮濕的亞熱帶氣候，有著乾燥溫和的冬季，以及炎熱潮濕的夏季，可以在同一個地點種植寒冷氣候及溫暖氣候的作物，此特點提供了完美的環境，適合種植充滿營養素的植物。



墨西哥有機認證

在墨西哥農場，我們只使用天然肥料，以確保原料的自然純淨。我們的養蟲場每年生產 260,000 公升的生物肥料，以幫助作物自然施肥。此外，我們堅持每日監測土壤，藉此確定灌溉所需的水量，從不心存僥倖。測試人員每天要進行幾 10 次的測試，而且每次都是騎自行車穿梭於田間，以避免駕駛大型車輛揚起的灰塵污染植物。

透過記錄我們能監測人們與植物的接觸，避免植物遭到污染，38 個攝影鏡頭 24 小時不間斷的詳細記錄人與植物的每一次接觸。我們堅持每晚都會消毒農耕工具和設備，避免細菌滋生和交叉污染。植物在加工前，都會對它的生長進行全程的監測。

經過多年的努力，紐崔萊創造了一座綠洲，生產幾千公噸的高品質作物，同時也為當地的數百個家庭提供了工作機會和生計。

巴西烏巴哈洛鎮 田谷農場



參觀田谷農場

主要作物：針葉櫻桃





田谷農場是紐崔萊最大的有機農場。



終年陽光普照的植物天堂

巴西有機農場占地 1,269 公頃，靠近巴西東北部的烏巴洛鎮，為巴西東北部首座獲得有機種植認證的農場，同時也是世界上經過認證、擁有大規模的有機針葉櫻桃農場之一。在這個靠近赤道以南 3 度的熱帶地區，全年陽光普照，具有種植熱帶植物的理想氣候與環境，這裡我們主要種植了維生素 C 含量較高的針葉櫻桃及其他植物原料。



巴西有機認證

巴西農場種植約 130,000 棵針葉櫻桃樹，每年的櫻桃產量約為 2,000 噸。如此多的櫻桃樹當然也需要大量肥料，每年每公頃農田平均用肥達 16 公噸。土裡的蚯蚓也幫了不少忙，蚯蚓糞中含有大量的有益微生物，是天然的液體生物肥料，能促進植物茁壯成長。

安全是相當重要的，紐崔萊採用非常嚴格的耕種標準，例如，農耕工具和設備在每次使用前都將經過清洗和消毒，以避免細菌孳生。在巴西有機農場，對灌溉用水都會進行病原體檢測，並全面監測記錄供水系統的狀況。

為保證產品的有效性，紐崔萊在植物營養素最為豐富的時候採收。以針葉櫻桃為例，要在果實尚未成熟的青澀期採摘，此時維生素 C 含量更高。在巴西有機農場裡，種植並研究 80 多種針葉櫻桃，並從中培育出優勢品種，藉此種植出品質更佳的針葉櫻桃。



不同環境的 NutriCert™ 認證農場與紐崔萊自有農場一樣，都能夠全程追溯所種植的植物。

全球合作農場—NutriCert™ 認證農場

主要作物：管花肉蓯蓉、山桑子、螺旋藻

當紐崔萊自有農場的氣候條件無法生長植物原料時，還有合作農場，這些農場分布在 27 個不同的國家，除了南極洲以外，各大洲都有紐崔萊合作農場，目前全球已有超過 100 個農場參與這項計畫，在沙漠、森林、冰川水域和藻類養殖場等不同的環境中，我們的合作農場採收管花肉蓯蓉、山桑子、螺旋藻以及許多高品質的植物。紐崔萊全球合作農場，遵循紐崔萊農場的永續運作模式，接受崔萊科學家的協助進行教育訓練，不斷精進其植物栽種技術，重視社區發展，隨著紐崔萊一起朝永續農耕前進。



認識紐崔萊的
合作農場



嚴格標準 始終如一

NutriCert™是針對合作農場所建立的專屬認證機制，以確保他們都能和紐崔萊維持相同的標準來生產植物。藉此，也傳承了紐崔萊的農場經驗，呼應聯合國永續發展目標，讓全球更多農場投入永續農耕。

爲了能讓合作農場持續進步，NutriCert™建立了分級制度，幫助全球合作農場能夠與紐崔萊一起朝環境永續的目標努力！



已具有第三方認證的有機原料標章，爲社區公益付出，不斷持續進步。



遵循有機耕種，處於認證申請過渡期，不使用化學肥料與殺蟲劑，注重員工安全與訓練。



作物全程追溯，實施蟲害整合管理，符合良好農業規範 GAP (Good Agricultural Practices)，不雇用童工，符合當地法規。



萃取天然菁華

爲了獲得純淨、高營養價值的植物原料，紐崔萊在全球的自有農場，致力於永續農耕的種植方式。紐崔萊農場堅持超越有機、永續經營的理念，以尊重大自然力量的方式與大自然合作，使農場得以完美運作，真正培養出優良的植物原料。



灌溉的水質管理

紐崔萊的農田並不是用自來水灌溉的，而是利用地下水或清澈的河水、湖水。用以灌溉的天然水源，富含多種礦物質養分，可促進作物健康、茁壯成長。紐崔萊從農場的數十處地點抽取地下水，分析包括營養成分在內的水質情況，以確保植物不受污染，且能健康茁壯。

天然肥料養育植物菁華

爲了保持作物的天然特性和高營養價值，紐崔萊採用天然肥料，透過天然肥料，爲農場土壤提供 15 種以上的營養元素，以滿足植物生長的需求，栽種出最健康的植物。

大部分的植物通過根部吸收土壤中的「氮」以促進生長，但豆科植物卻能把空氣中的氮吸收到土壤中。當土壤中的氮含量足夠時，就用塑膠布覆蓋著這些豆科植物，使豆科植物乾枯，變成堆肥，肥沃土壤。此外，紐崔萊採收的植物加工後，所有剩餘物料回收製成堆肥，數個月後倒回土壤成爲寶貴的養分。



與害蟲共存的農場治理概念

自然界中的許多動物與昆蟲扮演著掠食者的角色，透過正常的食物鏈來維持生態平衡。紐崔萊便依循大自然的原理，利用掠食動物來控制蟲害，取代殺蟲劑。同時爲這些動物提供良好的棲地，讓牠們長期居住，繁衍後代，使作物持續受到保護。這種不噴灑農藥，靠自然界一物剋一物的原理，也就是科學家所稱的「生物防治法」。

紐崔萊在農場的多個地方設置了被稱爲「害蟲避難所」的隔離帶，這裡雜草叢生，是害蟲避開天敵的良好藏身之處，在保護大自然的生態平衡方面發揮了很大的作用。如果只顧利用大量益蟲捕食害蟲，而完全去除害蟲，結果益蟲最終也會失去了食物，無法在農地裡生存。

紐崔萊農場的最佳員工

蚯蚓 土壤保育專家

蚯蚓能改善土壤的狀況，紐崔萊所引進的蚯蚓具有更獨特的能力，牠們幫助紐崔萊創造更良好的農業環境，由於牠們在土壤中的繁衍而使土地更加富饒。



貓頭鷹 捍衛農場的戰士

夜行性動物貓頭鷹，在夜晚便成為捍衛農場的戰士，而貓頭鷹還有一個名字叫「有翅膀的貓」，牠在農場中可快速地獵捕在黑暗中行動的地鼠、松鼠及田鼠等。紐崔萊農場曾經為一種名叫加州洞穴地鼠大傷腦筋，牠們居住在地底下，並且四處挖地道，凡是所經之地，作物的根均被其啃食；但是到了晚上，牠們便會爬出地道，此時貓頭鷹便伺機而動，將這農場大敵殲滅。

茶隼 農場守護者

茶隼是一種日行性鳥類，當太陽升起，許多小型的齧齒類動物及蝗蟲、蚱蜢等昆蟲便無所遁形，成為牠們的盤中餚，以防止農場中的作物遭到這些齧齒類動物及昆蟲的危害，茶隼可說是紐崔萊農場日間的捍衛戰士。

獵鷹 勇猛的保全專家

紐崔萊於 2014 年開始將獵鷹納入永續農耕的一部分。在紐崔萊東鱒魚湖農場，獵鷹被「雇用」來嚇走會啄食作物的小型鳥類。在作物容易受損的收成期，讓五、六隻獵鷹於清晨及深夜輪班看守作物。



蝙蝠 蚊蟲剋星

蝙蝠可稱為蚊子的超級終結者，牠們在 1 小時內可消滅 600 隻蚊子，而且不只蚊子，許多種類的飛蛾、毛蟲和甲蟲，都是牠們飽腹的對象。

瓢蟲 英勇小尖兵

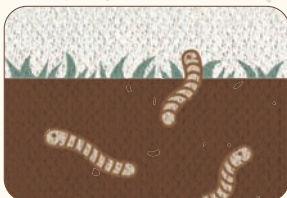
為了遵循大自然法則，在紐崔萊農場上，不噴灑農藥，而是運用自然生物防治法控制害蟲對作物的危害。例如，利用掠食性昆蟲與寄生蟲攻擊專門以農作物維生的害蟲。瓢蟲是紐崔萊農場上常見的益蟲，可以控制蚜蟲。

金盞花／大蒜 驅趕害蟲的天然良方

除了動物之外，特殊的植物也能驅趕害蟲。在紫花苜蓿田裡種植可以釋放出害蟲討厭氣味的金盞花，並在田裡噴少許大蒜精，這些方法既符合大自然生態平衡的要求，也不需要依賴農藥，就可以使害蟲不敢靠近。

紐崔萊有機種植的環節

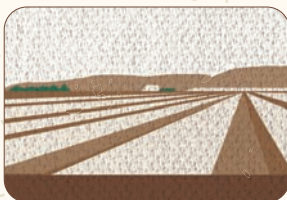
① 用蚯蚓整理土壤



放養蚯蚓以翻鬆土壤，讓植物的根部更容易延伸成長。



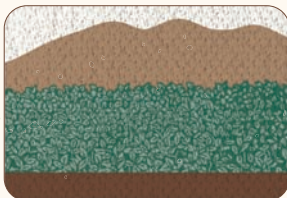
② 覆蓋塑膠布



在豆科植物上覆蓋塑膠布，讓其在太陽照射下枯萎，作為堆肥。



③ 開始植物原料的種植



當營養豐富的土壤準備好後，開始種植工作，利用地下水來進行灌溉。



④ 自然守護植物原料



利用瓢蟲、老鷹、貓頭鷹保護植物不受害蟲或動物的侵害。



⑤ 採收高營養的植物



分別在各種作物的最高營養價值期收割，只採收植物營養價值最高的部分。



結合尖端科技

紐崔萊對科學研究的專注，是在營養補充食品產業屹立不搖，且保持領先地位的主要原因之一。紐崔萊持續進行植物栽種、植物萃取、營養學等領域的研究，甚至以西方的先進科技，結合東方草本植物探究，為全球人類提供有效的營養解決方案。



植物營養素指紋圖譜

其實植物與人類一樣，也有自己的「指紋」。為了保證原料的高品質及穩定性，紐崔萊採用了多種檢驗技術，例如指紋圖譜技術，用於評估植物原料所含化學成分的种类與數量。

只有符合紐崔萊嚴格標準的植物原料，才能製成產品，從而確保產品具有穩定的品質。

篩選植物品種，優選健康種子

紐崔萊農場以強大的科學研究力量，不斷篩選和培育優秀的作物品種。以針葉櫻桃為例，**第一個發現針葉櫻桃富含天然維生素 C，並將此發現投入商業應用的就是紐崔萊。**運用巴西農場當地原生針葉櫻桃品種，不斷篩選培育，最後選出了維生素 C 含量高（比普通針葉櫻桃提高約 25%），同時富含植物營養素且抗病蟲害能力強的品種。現在，紐崔萊巴西農場一共種植超過 13 萬株這樣的針葉櫻桃。

有機種植原料，採收植物菁華

紐崔萊以永續農耕的方式種植植物原料，當植物天然營養最為豐富的時候，正是紐崔萊的採收季節，而且紐崔萊只採收植物營養最為豐富的部分，例如**針葉櫻桃在果實仍青綠苦澀時進行採收**，因為未成熟的針葉櫻桃能提供含量最高的維生素 C，是相同重量的柳橙所含維生素 C 含量的 25 倍。



收割**紫花苜蓿**的季節剛好是其含苞待放的時候，而且只收割**株莖上部 10~20 公分**營養成分最豐富的部分。

有效萃取，保存植物營養

紐崔萊的研究人員發現，水果與蔬菜在採收後的數小時內，如果不及時處理，就可能流失 20% 的營養成分。在紐崔萊，大多數植物會在採收後短時間內開始進行脫水加工，以保留更完整的植物營養素。



採用專利脫水流程，使用專門調控的溫度及氣流把植物的水分抽離，同時避免對植物細胞造成損害，導致營養成分流失，從而最完整的保存維生素、礦物質和植物營養素等成分。

以紫花苜蓿與針葉櫻桃為例，13 公斤新鮮的紫花苜蓿僅能萃取出 1 公斤的紫花苜蓿濃縮素；1 公斤富含維生素 C 等營養素的針葉櫻桃濃縮素，則需 14 公斤青澀期採摘的針葉櫻桃。

植物營養素的專利

紐崔萊作為全球營養補充食品的領導品牌，對植物營養的研究已經持續了幾十年，取得了為人稱道的豐碩成果。以下是關於植物營養素的部分專利，展現了紐崔萊在此領域的精進研發：

美國專利號碼 9517249 和 10201583

關於更有效保健的 PhytoProtect™ 植物萃取營養組合技術。

美國專利號碼 7354606 和 7108869

關於專利成分組合及抑制醣類吸收效果。



高品質的原料管控

植物原料經過紐崔萊獨特處理方式，最後製成含有多種天然植物成分的粉末（植物營養素）添加到產品中，保證紐崔萊產品富含大自然所賦予的營養菁華。

- 只選用高品質的新鮮原料，這些原料都必須通過美國藥典 USP 的檢測標準，以確保原料新鮮，且不受污染。
- 部分新鮮原料並非由紐崔萊自行生產，在此情況下，紐崔萊所選擇的供應商都必須通過非常嚴格的審核程序，以確保原料的品質，紐崔萊也派代表到供應商現場，確認供應商是否符合 GMP 的所有標準。紐崔萊以製藥的嚴格品管生產營養保健食品。
- 隔離檢疫也是必要的流程，所有的新鮮原料並不會直接使用，必須先隔離接受嚴格的檢疫與測試，通過後才會使用。
- 新鮮原料與包裝組件，如標籤等，都必須符合一定的標準，其測試範圍包括物理、微生物及化學三大部分。

嚴謹的錠片製造過程



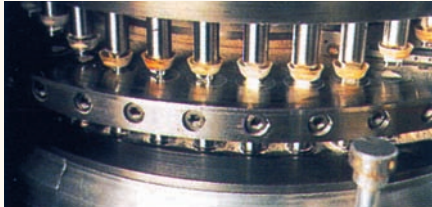
① 過磅

依照產品的配方精確地秤出所需的原料重量，以供下一步生產程序的需要。



② 碾磨與攪拌

原料經過秤重後，就倒入巨型的攪拌器或碾磨機裡和其他原料混合均勻。



③ 壓片

碾磨均勻的原料被送入壓片機中，以每平方英寸 5,000 磅的力量，使粉末結合為錠片。



④ 覆膜

壓片後的錠片送至覆膜機裡，紐崔萊所使用的高效率覆膜機能夠同時為 1,000,000 顆錠片的外表覆上一層膜。



⑤ 包裝

紐崔萊再將包裝完成的产品，運往全世界各地。





科技生產，品質控管

紐崔萊透過先進的專業製造技術生產營養補充品，以嚴格品質保證的承諾，**每年進行超過 50 萬次品質測試**，相當每 1 分鐘進行一項品質檢驗，以達到產品的品質、安全與功效標準，提供優質的紐崔萊產品。

- 易碎性測試：這是對包裝的一種測試，以確保產品在包裝與運送過程中均能保持完整。
- 穩定性測試：針對保存期限所做的測試，包括錠片表面、分解時間、維生素及礦物質為期超過 3 年的有效期限測試。
- 品管嚴格，**每月進行 15,000 次品管測試**。

國際權威 NSF 標準把關

NSF 是公正的第三方檢測服務單位，其專業技術人員均來自公、私立機關具有相關經驗背景的工程師、化學家、毒理學家、衛生保健專家等，這些專家們根據國際統一標準或協議進行測試，提供相關認證，並受到美國各層級政府管理機構的信賴，在全世界受到肯定，也成為世界衛生組織在食品及水質安全、室內環境健康的合作單位。

一般消費者認知的 NSF 品質標準，大多與水質或空氣品質相關，在 NSF 的標準中還有一項「NSF/ANSI 173」，是唯一的美國國家膳食補充劑標準，要符合這個嚴格的標準，必須每年度進行認證，從產品設計到成品，每一份的成分總量和占比都需提出檢測，確保成分如產品標示，安全且不損害人體。紐崔萊對營養補充品的高水準品質要求，符合美國 NSF/ANSI 173 標準，不含任何有毒成分和任何未明列有害成分，值得信賴。

雖然營養保健食品並沒有「官方」優良製造規範（GMP），但紐崔萊主動遵守製藥業（cGMP）嚴格標準，也自訂嚴格品管措施，對每項產品進行 200 次檢測，對品質的許多要求是業界的最高標準。



高科技設備

- 使用價值 120 多萬美元 HPLC (High Performance Liquid Chromatography：高效液相層析儀) 與質譜儀 (Mass Spectrometry) 來分析維生素與植物化學物質以確保其效能。
- 使用 ICP (Inductively Coupled Plasma Atomic Emission Spectroscopy，感應耦合電漿放射光譜儀) 來測定礦物質含量，並確保沒有重金屬污染。
- 分解測定儀 (Disintegration Apparatus) 用以瞭解產品分解所需的時間，因為如果產品不容易分解，其營養素將不易被身體吸收。(測試標準為合於美國藥典 USP 規範)。

無錫植物研發中心

除了傳統營養與健康研究領域外，紐崔萊近年來也不斷拓展新的研究方向，結合現代營養科學與中國傳統草本優勢，為現代人的營養保健提供更多元的選擇。

紐崔萊在中國無錫設立植物研發中心，是安麗全球第一個重點研究東方草本育種、最適生長環境、有機種植技術和植物萃取物研究的機構，藉由安麗科學家們多年的深厚技術累積，再加上勇於探索的創新精神，結合東西方智慧結晶，薈萃東方古籍驗證的草本營養，並經科學驗證，邁向草本植物營養的全新里程碑。

紐崔萊創建了獨一無二的「智匯本草系統」，匯集東西方智慧，將植物資料庫數據化，並經過反覆驗證，研發出最好的配方。



匯聚健康科技



記載上萬種傳統的經典中草藥配方，600多種中藥材、10多萬種植物營養成分等，將資料數位化。

破解本草密碼



將中草藥配方與五行經絡及臟腑理論的關聯，運用大數據演算法，分析上千百萬筆營養與配方關係，獲得適合配方。

驗證配方功效



數據雙向分析，配方再經精密科學實驗，反覆驗證找到精準且有效的配方。



紐崔萊是全球銷售第一維生素及營養補充品品牌*

*資料來源：GlobalData, <http://gdretail.net/amway-claims/>

*此宣稱驗證是根據GlobalData的市場規模資料庫，包含各種蛋白質及營養保健產品在全球200多個國家中的品類市場規模及品牌市佔率。數據是基於零售價的零售總額及%占比。

請注意，紐崔萊包括紐崔萊和Nutriway等品牌產品的銷售。



顧客服務專線：(02)2175-5166
安麗日用品股份有限公司 2024年10月



訂貨代碼：6427

